



SPEKTRUM®

S1200 DC Smart Charger (1 × 200W)

SMART  TM
TECHNOLOGY

**Instruction Manual
Bedienungsanleitung
Manuel d'utilisation
Manuale di Istruzioni**



REMARQUE

La totalité des instructions, garanties et autres documents est sujette à modification à la seule discrétion d'Horizon Hobby, LLC. Pour obtenir la documentation à jour, rendez-vous sur le site horizonhobby.com et cliquez sur l'onglet de support de ce produit.

Signification de certains termes spécifiques

Les termes suivants sont utilisés dans l'ensemble du manuel pour indiquer différents niveaux de danger lors de l'utilisation de ce produit:

AVERTISSEMENT: Procédures qui, si elles ne sont pas suivies correctement, peuvent entraîner des dégâts matériels et des blessures graves OU engendrer une probabilité élevée de blessure superficielle.

ATTENTION: Procédures qui, si elles ne sont pas suivies correctement, peuvent entraîner des dégâts matériels ET des blessures graves.

REMARQUE: Procédures qui, si elles ne sont pas suivies correctement, peuvent entraîner des dégâts matériels ET éventuellement un faible risque de blessures.

14 ans et plus. Ceci n'est pas un jouet.



AVERTISSEMENT: Lisez la TOTALITÉ du manuel d'utilisation afin de vous familiariser avec les caractéristiques du produit avant de le faire fonctionner. Une utilisation incorrecte du produit peut entraîner sa détérioration, ainsi que des risques de dégâts matériels, voire de blessures graves.

Ceci est un produit de loisirs sophistiqué. Il doit être manipulé avec prudence et bon sens et requiert des aptitudes de base en mécanique. Toute utilisation irresponsable de ce produit ne respectant pas les principes de sécurité peut provoquer des blessures, entraîner des dégâts matériels et endommager le produit. Ce produit n'est pas destiné à être utilisé par des enfants sans la surveillance directe d'un adulte. N'essayez pas de démonter le produit, de l'utiliser avec des composants incompatibles ou d'en améliorer les performances sans l'accord d'Horizon Hobby, LLC. Ce manuel comporte des instructions relatives à la sécurité, au fonctionnement et à l'entretien. Il est capital de lire et de respecter la totalité des instructions et avertissements du manuel avant l'assemblage, le réglage et l'utilisation, ceci afin de manipuler correctement l'appareil et d'éviter tout dégât matériel ou toute blessure grave.

GARANTIE ET ENREGISTREMENT

Veillez visiter www.spektrumrc.com/registration pour enregistrer en ligne votre produit.

Table des matières

Avertissements et conseils de sécurité S1200	48
Caractéristiques Techniques	49
Schéma.....	50
Avertissements relatifs à la charge.....	51
Navigation du chargeur	53
Fonctionnement du chargeur	54
Écran de charge	57
Menu des paramètres du système	58
Erreurs du chargeur	59
Pièces facultatives	60
Garantie et réparations.....	60
Coordonnées de Garantie et réparations.....	64
Informations de conformité pour l'Union européenne.....	65

Avertissements et conseils de sécurité S1200



AVERTISSEMENT : Le manque de prudence lors de l'utilisation de ce produit et le défaut de se conformer aux avertissements suivants peut entraîner un dysfonctionnement du produit, des problèmes électriques, une chaleur excessive, un incendie et, pour finir, des dommages corporels et matériels.

- Maintenez le chargeur à l'écart de la poussière, de l'humidité, de la pluie et des températures élevées. Évitez toute exposition directe avec le soleil et à des vibrations intenses.
- Utilisez uniquement le chargeur sur des surfaces résistantes à la chaleur et non inflammables. N'utilisez pas le chargeur sur des sièges de voiture, un tapis ou à proximité d'autres objets inflammables.
- Ne bloquez pas l'aération sous le chargeur pour le laisser correctement refroidir pendant l'utilisation.
- Lisez et comprenez toujours les spécifications de la batterie avant de la charger. Les paramètres de charge peuvent changer pour chaque batterie. De mauvais paramètres de charge peuvent endommager le chargeur ou la batterie, ce qui peut provoquer un incendie.
- Une fois la charge ou la décharge terminée, appuyez sur le bouton du menu pour terminer la tâche actuelle, puis retirez la batterie lorsque le chargeur indique l'écran de veille.

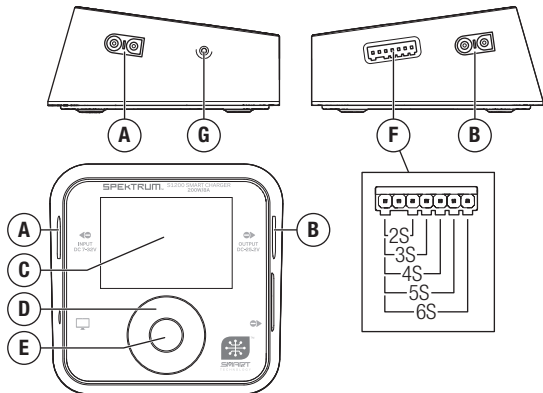
Caractéristiques Techniques

Connecteur des prises d'entrée/de sortie	iC3 (compatible EC3)
Tension d'entrée (alimentation électrique requise)	7 à 32 V CC
Tension de sortie	0 à 30 V
Courant de charge	0,1 à 8 A
Courant de décharge	0,1 à 3 A
Puissance de charge max.	200 W
Puissance de décharge max.	5 W
Courant d'équilibrage	1 A/cellule
Cellules d'équilibrage	1 à 6 S
Type de batterie pris en charge (nombre de cellules)	LiFe/Lilon/LiPo/LiHv (1 à 6S)
	NiMH/Cd (1 à 16S)
	Pb (1 à 12S)
Affichage	LCD IPS 2,4 po 320 × 240
Température de fonctionnement	0 à 40°C (32 à 104°F)

Schéma

A	Prise d'entrée de l'alimentation (iC3, EC3)
B	Prise de sortie de la batterie (iC3, EC3)
C	Affichage IPS

D	Molette du menu tactile
E	Bouton du menu
F	Port d'équilibrage
G	Port de mise à jour



Avertissements relatifs à la charge

- **NE LAISSEZ JAMAIS UNE BATTERIE EN CHARGE SANS SURVEILLANCE.**
- **NE CHARGEZ JAMAIS UNE BATTERIE DURANT LA NUIT.**
- Ne tentez pas de charger des batteries endommagées ou humides.
- Ne chargez jamais une batterie contenant différents types d'éléments.
- Ne laissez jamais un enfant de moins de 14 ans utiliser seul le chargeur.
- Ne chargez pas les batteries dans des lieux aux températures extrêmes ou en plein soleil.
- Ne chargez jamais une batterie si les câbles d'alimentation de la batterie sont pincés ou coincés.
- Ne branchez jamais un chargeur si le câble d'alimentation a été pincé ou coincé.
- Ne connectez jamais le chargeur à une batterie voiture 12V lorsque le véhicule roule.
- Ne tentez jamais de démonter ou d'utiliser un chargeur endommagé.
- Ne reliez jamais votre chargeur simultanément aux câbles d'alimentation AC et DC.
- Ne connectez jamais la prise d'entrée (entrée DC) à une alimentation AC.
- Utilisez toujours uniquement les batteries conçues pour une utilisation avec ce type de chargeur dans le mode de charge approprié.
- Chargez toujours les batteries dans le mode de programme approprié, conformément au type de la batterie.
- Contrôlez toujours l'état de la batterie avant de la charger.
- Chargez toujours les batteries sur une surface résistante à la chaleur, sans matière inflammable.
- Contrôlez toujours la température de la batterie durant la charge et avoir un extincteur à portée de main.
- Stoppez le processus de chargement si la batterie devient chaude au toucher ou commence à se déformer (gonflement).

- Connectez toujours les câbles de charge au chargeur en premier, puis connectez la batterie afin d'éviter un court-circuit entre les câbles. Inversez l'ordre des étapes pour déconnecter.
- Connectez toujours les câbles positifs rouges (+) et les câbles négatifs noirs (-) correctement.
- Débranchez toujours la batterie et le chargeur après la charge et les laisser refroidir entre les charges.
- Chargez toujours dans un endroit bien ventilé.
- Terminez toujours les processus et contactez le Service Technique Horizon Hobby si le produit fait objet de dysfonctionnements.
- Chargez uniquement des batteries rechargeables. La charge de piles non rechargeables peut causer un incendie, entraînant des blessures corporelles et/ou des dégâts matériels.
- La prise d'alimentation doit être à proximité des équipements et facilement accessible.



AVERTISSEMENT: Ne laissez jamais le chargeur sans surveillance, ne dépassez jamais la capacité de charge maximale, ne chargez jamais des batteries non conçue pour ce chargeur. Un non respect de cette consigne peut entraîner une surchauffe, un incendie avec risque de blessures corporelles.



AVERTISSEMENT: Avant de mettre en charge, assurez-vous d'avoir sélectionné le bon type de batterie pour la batterie que vous voulez charger.

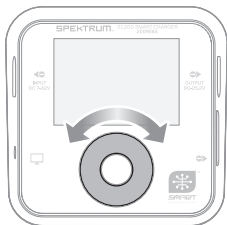


ATTENTION: Vérifiez toujours que les caractéristiques de la batterie correspondent au chargeur. Un non respect de cette consigne peut entraîner une surchauffe ou un dysfonctionnement du produit pouvant entraîner des dégâts matériels ou des blessures corporelles. Contactez votre revendeur ou Horizon Hobby si vous avez des questions concernant la compatibilité.

Navigation du chargeur

Vous pouvez parcourir les menus du chargeur grâce à la molette du menu tactile et au bouton du menu.

- Faites glisser votre doigt dans le sens des aiguilles d'une montre autour de la molette du menu tactile pour faire défiler une liste de menus.
- Faites glisser votre doigt dans le sens inverse des aiguilles d'une montre pour faire défiler vers le haut une liste de menus.
- Appuyez sur et relâchez le bouton du menu pour sélectionner un élément du menu.
- Sur l'écran d'accueil, appuyez sur et maintenez le bouton de menu pour saisir le menu des paramètres du système.



Molette du menu tactile



Bouton du menu

Fonctionnement du chargeur

Avant d'utiliser le chargeur, vous devez connaître les spécifications de la batterie et les avertissements de sécurité spécifiques aux batteries.

1. Branchez une alimentation électrique appropriée au côté INPUT (ENTRÉE) du chargeur. Référez-vous à la tension d'entrée dans le tableau de spécifications pour obtenir plus d'informations.
Le chargeur va initialiser et afficher l'écran d'accueil, indiquant que le chargeur est prêt à charger.
2. Branchez la batterie à charger au côté OUTPUT (SORTIE) du chargeur.
3. Branchez le câble d'équilibrage de la batterie, si disponible, au port d'équilibrage du chargeur.

Appuyez sur et relâchez le bouton du menu pour afficher la liste des *paramètres des tâches* :

Paramètres de la tâche	
Tâche	Charger, décharger, stocker
Type de la batterie	Sélectionnez la chimie des batteries adaptée
Tension de batterie	Configurer la tension de terminaison de la <i>cellule individuelle</i>
Nombre de cellules	Configurer le nombre de cellules dans la batterie (cette valeur est détectée automatiquement si vous utilisez une batterie dotée d'un connecteur intelligent Spektrum ou si le câble d'équilibrage de la batterie est raccordé au port d'équilibrage)

Paramètres de la tâche

Courant	Configurer le courant de charge
Démarrer	Démarrer le cycle de la tâche
Retour	Permet de revenir à l'écran d'accueil.

5. Sélectionnez la **tâche** souhaitée.
6. Confirmez que les paramètres sont corrects pour charger la batterie.



AVERTISSEMENT : Vérifiez toujours les paramètres de charge avant d'initier le processus de chargement. Charger une batterie avec de mauvais paramètres, notamment charger une batterie dans le mauvais mode, peut provoquer des dommages matériels et des incendies.

7. Faites défiler jusqu'à l'élément du menu **Start** (Démarrer).
8. Appuyez sur et relâchez le bouton du menu pour commencer le chargement.

Pour arrêter le cycle de charge :

1. Appuyez sur et relâchez le bouton du menu pendant le cycle de charge actif.
2. Sélectionnez l'élément du menu **Stop** (Arrêter).
3. Appuyez sur et relâchez le bouton du menu. Le chargeur retourne sur l'écran d'accueil.



AVERTISSEMENT : Arrêtez toujours le cycle de charge ou retirez l'alimentation du chargeur si vous observez quelque chose d'anormal (par ex., une batterie gonflée) lors du chargement.

Lors du processus de chargement :

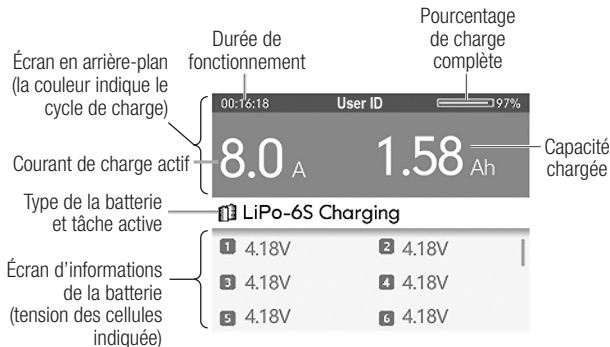
- Lorsque la batterie est en « charge rapide », l'arrière-plan de l'écran du chargeur est orange.
- Une fois le cycle de charge rapide terminé, le chargeur bip une fois et l'écran d'arrière-plan devient vert. Le chargeur équilibre les cellules de la batterie.
- Lorsque l'arrière-plan devient bleu, la charge est terminée.
- Le bas de l'écran affiche les informations sur la batterie lors du processus de charge. Faites défiler les écrans des informations en utilisant la molette de l'écran tactile.
 - Le premier écran affiche la tension des cellules individuelles.
 - Le deuxième écran affiche la résistance des cellules individuelles (uniquement disponible lors de l'équilibrage des cellules).
 - Le troisième écran affiche la tension d'entrée du chargeur, la tension de sortie, la température, l'énergie de sortie totale du cycle actif, les cycles de charge terminés du système et les cycles de charge de la batterie.

Une fois la charge terminée :

Le chargeur émet deux bips deux fois pour indiquer que le cycle de charge est terminé.

1. Débranchez la batterie du chargeur. Le chargeur continue à biper jusqu'à ce que la batterie soit débranchée.
2. Le chargeur retourne sur l'écran d'accueil.
3. Si vous avez terminé de charger, débranchez l'alimentation électrique du chargeur pour le mettre hors tension.

Écran de charge



Menu des paramètres du système

Depuis l'écran d'accueil, appuyez sur et maintenez le bouton de menu pour accéder au menu des **paramètres du système**.

Puissance d'entrée	Limitée entre 50 et 230 W
Tension d'entrée	Limitée entre 7 et 24 V
Rétroéclairage	Automatique, faible, moyen, élevé
Volume	Désactivé, faible, moyen, élevé
Tonalité de fin	Tonalité unique ou répétée
Langue	Sélectionner la langue
Partage du micrologiciel	Vérifier les mises à jour
Informations sur le système	Vérifier les informations du système
Vérification autonome du système	Initie une vérification autonome du chargeur. Ne pas brancher une batterie à la prise de sortie pendant la vérification autonome.
BattGO	Paramètres disponibles lorsqu'une batterie intelligente BattGO est branchée à la prise de sortie du chargeur
Retour	Permet de revenir à l'écran d'accueil.

Paramètres BattGO

La sélection BattGO est disponible si une batterie intelligente BattGO est branchée. Les paramètres BattGO comprennent :

Stockage automatique	Sélectionner un cycle de stockage automatique entre 12 et 240 heures
Tension de stockage	Sélectionner la tension de stockage pour chaque cellule
Courant de charge	Modifier le courant de charge par défaut pour votre batterie BattGO
Tension de charge	Sélectionner la tension de charge pour votre batterie BattGO
Rapport d'exception	Fournit une liste des exceptions, notamment la surtension, la sous-tension ou les excès de température, ainsi que la date de l'exception.
Retour	Permet de revenir à l'écran d'accueil.

Erreurs du chargeur

Si le chargeur affiche une erreur, suivez les invites à l'écran pour résoudre l'erreur. Si nécessaire, débranchez la batterie de la prise de sortie et du port d'équilibrage, débranchez l'alimentation électrique, puis redémarrez le chargeur.

Pièces facultatives

Référence	Description
SPMXCA507	Dispositif EC5 vers batterie EC3, 4 po, 100 mm, 10 AWG
SPMXCA310	Dispositif IC3 vers dispositif JST
SPMXCA309	Dispositif IC3 vers dispositif JST PH2.0
SPMXC10201	Alimentation électrique 30 A

Garantie et réparations

Durée de la garantie - Garantie exclusive - Horizon Hobby, LLC. (Horizon) garantit que le Produit acheté (le « Produit ») sera exempt de défauts matériels et de fabrication à sa date d'achat par l'Acheteur. La durée de garantie correspond aux dispositions légales du pays dans lequel le produit a été acquis. La durée de garantie est de 6 mois et la durée d'obligation de garantie de 18 mois à l'expiration de la période de garantie.

Limitations de la garantie - (a) La garantie est donnée à l'acheteur initial (« Acheteur ») et n'est pas transférable. Le recours de l'acheteur consiste en la réparation ou en l'échange dans le cadre de cette garantie. La garantie s'applique uniquement aux produits achetés chez un revendeur Horizon agréé. Les ventes faites à des tiers ne sont pas couvertes par cette garantie. Les revendications en garantie seront acceptées sur fourniture d'une preuve d'achat valide uniquement. Horizon se réserve le droit de modifier les dispositions de la présente garantie sans avis préalable et révoque alors les dispositions de garantie existantes.

(b) Horizon n'endosse aucune garantie quant à la vendabilité du produit ou aux capacités et à la forme physique de l'utilisateur pour une utilisation donnée du produit. Il est de la seule responsabilité de l'acheteur de vérifier si le produit correspond à ses capacités et à l'utilisation prévue.

(c) Recours de l'acheteur – Il est de la seule discrétion d'Horizon de déterminer si un produit présentant un cas de garantie sera réparé ou échangé. Ce sont là les recours exclusifs de l'acheteur lorsqu'un défaut est constaté.

Horizon se réserve la possibilité de vérifier tous les éléments utilisés et susceptibles d'être intégrés dans le cas de garantie. La décision de réparer ou de remplacer le produit est du seul ressort d'Horizon. La garantie exclut les défauts esthétiques ou les défauts provoqués par des cas de force majeure, une manipulation incorrecte du produit, une utilisation incorrecte ou commerciale de ce dernier ou encore des modifications de quelque nature qu'elles soient.

La garantie ne couvre pas les dégâts résultant d'un montage ou d'une manipulation erronés, d'accidents ou encore du fonctionnement ainsi que des tentatives d'entretien ou de réparation non effectuées par Horizon. Les retours effectués par le fait de l'acheteur directement à Horizon ou à l'une de ses représentations nationales requièrent une confirmation écrite.

Limitation des dégâts - Horizon ne saurait être tenu pour responsable de dommages conséquents directs ou indirects, de pertes de revenus ou de pertes commerciales, liés de quelque manière que ce soit au produit et ce, indépendamment du fait qu'un recours puisse être formulé en relation avec un contrat, la garantie ou l'obligation de garantie. Par ailleurs, Horizon n'acceptera pas de recours issus d'un cas de garantie lorsque ces recours dépassent la valeur unitaire du produit. Horizon n'exerce aucune influence sur le montage, l'utilisation ou la maintenance du produit ou sur d'éventuelles combinaisons de produits choisies par l'acheteur. Horizon ne

prend en compte aucune garantie et n'accepte aucun recours pour les blessures ou les dommages pouvant en résulter. En utilisant et en montant le produit, l'acheteur accepte sans restriction ni réserve toutes les dispositions relatives à la garantie figurant dans le présent document.

Si vous n'êtes pas prêt, en tant qu'acheteur, à accepter ces dispositions en relation avec l'utilisation du produit, nous vous demandons de restituer au vendeur le produit complet, non utilisé et dans son emballage d'origine.

Indications relatives à la sécurité - Ceci est un produit de loisirs perfectionné et non un jouet. Il doit être utilisé avec précaution et bon sens et nécessite quelques aptitudes mécaniques ainsi que mentales. L'incapacité à utiliser le produit de manière sûre et raisonnable peut provoquer des blessures et des dégâts matériels conséquents. Ce produit n'est pas destiné à être utilisé par des enfants sans la surveillance par un tuteur. La notice d'utilisation contient des indications relatives à la sécurité ainsi que des indications concernant la maintenance et le fonctionnement du produit. Il est absolument indispensable de lire et de comprendre ces indications avant la première mise en service. C'est uniquement ainsi qu'il sera possible d'éviter une manipulation erronée et des accidents entraînant des blessures et des dégâts.

Questions, assistance et réparations - Votre revendeur spécialisé local et le point de vente ne peuvent effectuer une estimation d'éligibilité à l'application de la garantie sans avoir consulté Horizon. Cela vaut également pour les réparations sous garantie. Vous voudrez bien, dans un tel cas, contacter le revendeur qui conviendra avec Horizon d'une décision appropriée, destinée à vous aider le plus rapidement possible.

Maintenance et réparation - Si votre produit doit faire l'objet d'une maintenance ou d'une réparation, adressez-vous soit à votre revendeur spécialisé, soit directement à Horizon. Emballez le produit soigneusement. Veuillez noter que le carton d'emballage d'origine ne suffit pas, en règle générale, à protéger le produit des dégâts pouvant

survenir pendant le transport. Faites appel à un service de messagerie proposant une fonction de suivi et une assurance, puisque Horizon ne prend aucune responsabilité pour l'expédition du produit jusqu'à sa réception acceptée. Veuillez joindre une preuve d'achat, une description détaillée des défauts ainsi qu'une liste de tous les éléments distincts envoyés. Nous avons de plus besoin d'une adresse complète, d'un numéro de téléphone (pour demander des renseignements) et d'une adresse de courriel.

Garantie et réparations - Les demandes en garantie seront uniquement traitées en présence d'une preuve d'achat originale émanant d'un revendeur spécialisé agréé, sur laquelle figurent le nom de l'acheteur ainsi que la date d'achat. Si le cas de garantie est confirmé, le produit sera réparé. Cette décision relève uniquement de Horizon Hobby.

Réparations payantes - En cas de réparation payante, nous établissons un devis que nous transmettons à votre revendeur. La réparation sera seulement effectuée après que nous ayons reçu la confirmation du revendeur. Le prix de la réparation devra être acquitté au revendeur. Pour les réparations payantes, nous facturons au minimum 30 minutes de travail en atelier ainsi que les frais de réexpédition. En l'absence d'un accord pour la réparation dans un délai de 90 jours, nous nous réservons la possibilité de détruire le produit ou de l'utiliser autrement.

ATTENTION: Nous n'effectuons de réparations payantes que pour les composants électroniques et les moteurs. Les réparations touchant à la mécanique, en particulier celles des hélicoptères et des voitures radiocommandées, sont extrêmement coûteuses et doivent par conséquent être effectuées par l'acheteur lui-même.

10/15

Coordonnées de Garantie et réparations

EU

Horizon Hobby	Numéro de téléphone/ Courriel	Adresse
Horizon Technischer Service	service@ horizonhobby.eu	Hanskampring 9 D 22885 Barsbüttel, Germany
Sales: Horizon Hobby GmbH	+49 (0) 4121 2655 100	

Informations de conformité pour l'Union européenne



Déclaration de conformité de l'Union européenne :

Horizon Hobby, LLC déclare par la présente que ce produit est en conformité avec les exigences essentielles et les autres dispositions des directives CEM.

Une copie de la déclaration de conformité Européenne est disponible à :

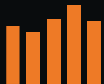
<http://www.horizonhobby.com/content/support-render-compliance>

Élimination dans l'Union européenne



Ce produit ne doit pas être éliminé avec les ordures ménagères. Il est de la responsabilité de l'utilisateur de remettre le produit à un point de collecte officiel des déchets d'équipements électriques. Cette procédure permet de garantir le respect de l'environnement et l'absence de sollicitation excessive des ressources naturelles. Elle protège de plus le bien-être de la communauté humaine.

Pour plus d'informations quant aux lieux d'éliminations des déchets d'équipements électriques, vous pouvez contacter votre mairie ou le service local de traitement des ordures ménagères.



SPEKTRUM®

SMART ™
T E C H N O L O G Y

© 2018 Horizon Hobby, LLC.

The Smart Technology logo is a trademark of Horizon Hobby, LLC. The Spektrum trademark is used with permission of Bachmann Industries, Inc.

All other trademarks, service marks and logos are property of their respective owners.

Created 07/18

SPMXC1000

57813