



**SPEKTRUM®**

# **S1200 DC Smart Charger (1 × 200W)**

**SMART**  <sup>TM</sup>  
TECHNOLOGY

**Instruction Manual  
Bedienungsanleitung  
Manuel d'utilisation  
Manuale di Istruzioni**



## AVVISO

Tutte le istruzioni, le garanzie e gli altri documenti pertinenti sono soggetti a cambiamenti a totale discrezione di Horizon Hobby, LLC. Per una documentazione aggiornata sul prodotto, visitare il sito [horizonhobby.com](http://horizonhobby.com) e fare clic sulla sezione Support del prodotto.

## Terminologia

Nella documentazione relativa al prodotto vengono utilizzati i seguenti termini per indicare i vari livelli di pericolo potenziale durante l'uso del prodotto:

**AVVERTENZA:** indica procedure che, se non debitamente seguite, determinano il rischio di danni alle cose, danni collaterali e gravi lesioni alle persone O il rischio elevato di lesioni superficiali alle persone.

**ATTENZIONE:** indica procedure che, se non debitamente seguite, determinano il rischio di danni alle cose E di gravi lesioni alle persone.

**AVVISO:** indica procedure che, se non debitamente seguite, possono determinare il rischio di danni alle cose E il rischio minimo o nullo di lesioni alle persone.

**Almeno 14 anni. Non è un giocattolo.**



**AVVERTENZA:** leggere TUTTO il manuale di istruzioni e familiarizzare con le caratteristiche del prodotto prima di farlo funzionare. Un uso improprio del prodotto può causare danni al prodotto stesso e alle altre cose e gravi lesioni alle persone.

Questo è un prodotto sofisticato per appassionati. Deve essere azionato in maniera attenta e responsabile e richiede alcune conoscenze basilari di meccanica. L'uso improprio o irresponsabile di questo prodotto può causare lesioni alle persone e danni al prodotto stesso o alle altre cose. Questo prodotto non deve essere utilizzato dai bambini senza la diretta supervisione di un adulto. Non usare componenti non compatibili o alterare il prodotto in nessuna maniera al di fuori delle istruzioni fornite da Horizon Hobby, LLC. Questo manuale contiene le istruzioni per la sicurezza, l'uso e la manutenzione del prodotto. È fondamentale leggere e seguire tutte le istruzioni e le avvertenze del manuale prima di montare, impostare o utilizzare il prodotto, al fine di utilizzarlo correttamente e di evitare di causare danni alle cose o gravi lesioni alle persone.

## **REGISTRAZIONE DELLA GARANZIA**

Visitate [www.spektrumrc.com/registration](http://www.spektrumrc.com/registration) oggi stesso per registrare il vostro prodotto.

# Indice

---

|   |    |
|---|----|
| S1200: avvertenze e consigli per la sicurezza .....       | 68 |
| Specifiche .....  | 69 |
| Disposizione .....  | 70 |
| Avvertimenti per la carica .....                          | 71 |
| Navigazione nel menu del caricabatterie .....             | 73 |
| Utilizzo del caricabatterie .....                         | 74 |
| Schermata di carica .....                                 | 77 |
| Menu impostazioni di sistema .....                        | 78 |
| Errori del caricatore .....                               | 79 |
| Parti opzionali .....                                     | 80 |
| Garanzia .....  | 80 |
| Garanzia e Assistenza - Informazioni per i contatti ..... | 84 |
| Informazioni sulla conformità per l'Unione Europea .....  | 85 |

## S1200: avvertenze e consigli per la sicurezza

---



**AVVERTENZA:** ignorare le dovute cautele di utilizzo e non osservare le seguenti avvertenze può causare il malfunzionamento del prodotto e determinare problemi di natura elettrica, calore eccessivo, INCENDI, lesioni personali e danni alle proprietà.

- Tenere il caricabatterie lontano da polvere, umidità, pioggia e alte temperature. Evitare esposizione diretta al sole e vibrazioni intense.
- Utilizzare il caricabatterie solo su superfici resistenti al calore e non infiammabili. Non utilizzare il caricabatterie su sedili di auto, tappeti o vicino ad altri oggetti infiammabili.
- Non ostruire la presa d'aria sul fondo del caricabatterie in modo da garantirne raffreddamento adeguato durante l'uso.
- Leggere e comprendere tutte le specifiche della batteria prima della ricarica. I parametri di carica possono variare in funzione della batteria. Parametri di carica errati possono causare danni al caricabatterie o alla batteria, determinando il rischio di incendio.
- Completata la ricarica/scarica, premere il pulsante menu per terminare l'operazione in corso e rimuovere la batteria quando il caricabatterie mostra la schermata di standby.

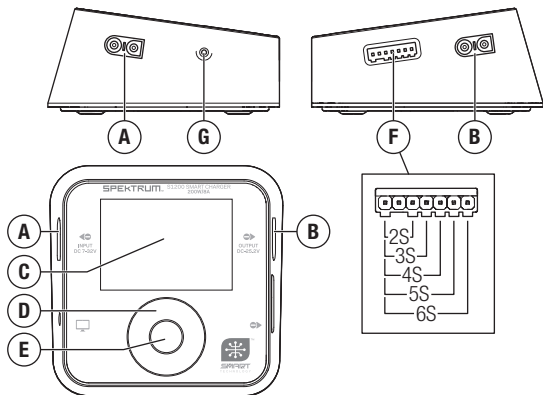
## Specifiche

|  |                             |
|--|-----------------------------|
| Connettore porta di ingresso/uscita            | iC3 (compatibile EC3)       |
| Tensione di ingresso (alimentazione richiesta) | 7-32 V DC                   |
| Tensione di uscita                             | 0-30 V                      |
| Corrente di carica                             | 0,1-8,0 A                   |
| Corrente di scarica                            | 0,1-3,0 A                   |
| Potenza di carica max                          | 200 W                       |
| Potenza di scarica max                         | 5 W                         |
| Corrente di bilanciamento                      | 1A/cella                    |
| Celle di bilanciamento                         | 1-6S                        |
| Tipi di batteria supportati (numero celle)     | LiFe/Lilon/LiPo/LiHv (1-6S) |
|  | NiMH/Cd (1-16S)             |
|  | Pb (1-12S)                  |
| Schermo  | LCD IPS 2.4" 320 × 240      |
| Temperatura di esercizio                       | 0-40 °C (32-104 °F)         |

# Disposizione

|          |   |
|----------|---|
| <b>A</b> | Porta ingresso alimentazione (iC3, EC3) |
| <b>B</b> | Porta uscita batteria (iC3, EC3)        |
| <b>C</b> | Schermo IPS                             |

|          |                                      |
|----------|--------------------------------------|
| <b>D</b> | Rotella di scorrimento a sfioramento |
| <b>E</b> | Pulsante menu                        |
| <b>F</b> | Porta di bilanciamento               |
| <b>G</b> | Porta di aggiornamento               |



## Avvertimenti per la carica

---

- **NON LASCIARE MAI INCUSTODITE LE BATTERIE IN CARICA DURANTE L'USO.**
- **NON CARICARE MAI LE BATTERIE DURANTE LA NOTTE SENZA SUPERVISIONE.**
- Non tentare mai di caricare batterie fuori uso, danneggiate o bagnate.
- Non tentare mai di caricare un pacco batteria composto da batterie di tipo diverso.
- Non consentire ai minori di 14 anni di caricare i pacchi batteria.
- Non caricare mai le batterie in luoghi estremamente caldi o freddi o esposti alla luce diretta del sole.
- Mai caricare una batteria se i cavi della batteria risultano schiacciati o cortocircuitati.
- Mai collegare il caricabatteria alla presa di corrente se il cavo di alimentazione risulta schiacciato o cortocircuitato. Non collegare mai il caricabatterie a una batteria di automobile da 12 V, mentre il veicolo è acceso.
- Non tentare mai di smontare il caricabatterie o di utilizzare un caricabatterie danneggiato.
- Non connettere mai il caricabatterie a una fonte di alimentazione C.A. e C.C. contemporaneamente.
- Non collegare mai la presa di ingresso (ingresso C.C.) alla corrente alternata.
- Utilizzare sempre batterie ricaricabili progettate per l'utilizzo con questo tipo di caricabatterie nella modalità di programmazione corretta.
- Caricare le batterie utilizzando sempre la modalità di caricamento corretta in funzione del tipo di batteria.
- Controllare sempre la batteria prima di caricarla.
- Caricare le batterie sempre su superfici resistenti al calore e lontano da materiali infiammabili.
- Controllare sempre la zona di ricarica e tenere in ogni momento un estintore a disposizione.



- Interrompere sempre la procedura di carica se la batteria diventa calda al tocco o se inizia a cambiare forma (inizia a gonfiarsi). Collegare sempre prima il cavo al caricabatterie, poi collegare la batteria per evitare un cortocircuito fra i cavi del caricabatterie. Invertire la sequenza delle operazioni per la disconnessione.
- Collegare sempre correttamente il cavo positivo (+) al rosso e il negativo (-) al nero.
- Finita la carica scollegare sempre la batteria e lasciare raffreddare il caricabatterie tra una carica e l'altra.
- Caricare sempre in aree ben ventilate.
- Interrompere sempre qualsiasi processo e rivolgersi a Horizon Hobby se il prodotto funziona male.
- Caricare solo batterie ricaricabili. Le batterie non ricaricabili possono esplodere, causando lesioni personali e/o danni materiali.
- La presa di corrente deve essere installata vicino all'apparecchio, e deve essere facilmente accessibile.



**AVVERTENZA:** Non lasciare mai incustodito il caricabatterie, non superare la corrente di carica massima, non effettuare la carica di batterie non approvate o caricare le batterie in modo sbagliato. Il mancato rispetto di queste disposizioni può comportare un calore eccessivo, incendi e lesioni gravi.



**AVVERTENZA:** prima di caricare, accertarsi di aver scelto il giusto tipo di batteria.

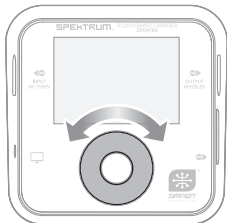


**ATTENZIONE:** verificare sempre che la batteria sotto carica soddisfi le specifiche di questo caricabatterie e che le impostazioni del caricabatterie siano corrette. Non farlo potrebbe portare a un eccessivo calore e ad altre disfunzioni del prodotto, che potrebbero portare a lesioni per l'utente o a danni alla proprietà. Rivolgersi a Horizon Hobby o a un rivenditore autorizzato per domande sulla compatibilità.

## Navigazione nel menu del caricabatterie

Per navigare nei menu del caricabatterie, utilizzare la rotella di scorrimento e il pulsante menu.

- Far scorrere il dito in senso orario attorno alla rotella di scorrimento per scorrere verso il basso un elenco a menu.
- Far scorrere il dito in senso antiorario per scorrere verso l'alto un elenco a menu.
- Premere e rilasciare il pulsante menu per selezionare una voce del menu.
- Nella schermata iniziale, tenere premuto il pulsante menu per accedere al menu delle impostazioni di sistema.



Rotella di scorrimento a sfioramento



Pulsante menu

## Utilizzo del caricabatterie

Prima di utilizzare il caricabatterie, familiarizzarsi con le specifiche della batteria e le avvertenze di sicurezza specifiche della batteria.

1. Collegare una fonte di alimentazione adeguata al lato INPUT (ingresso) del caricabatterie. Fare riferimento alla Tensione di ingresso nella tabella delle specifiche per ulteriori informazioni.  
Il caricabatterie si inizierà e visualizzerà la schermata iniziale, indicando di essere pronto per la carica.
2. Collegare la batteria da caricare sul lato OUTPUT (uscita) del caricatore.
3. Collegare il cavo di bilanciamento della batteria, se disponibile, alla porta di bilanciamento del caricatore.
4. Premere e rilasciare il pulsante menu per visualizzare l'elenco *Task Settings* (impostazioni attività):

| Impostazioni attività |   |
|-----------------------|---|
| Attività              | Carica, scarica, stoccaggio   |
| Tipo batteria         | Selezionare la chimica appropriata per la batteria  |
| Tensione batteria     | Impostare la tensione finale delle <i>singole celle</i>   |
| Numero di celle       | Impostare il numero di celle nella batteria (questo valore viene rilevato in automatico se si utilizza una batteria dotata di Smart Connector Spektrum oppure se il cavo di bilanciamento è inserito nella porta di bilanciamento della batteria) |

## Impostazioni attività

|          |                               |
|----------|-------------------------------|
| Corrente | Imposta la corrente di carica |
| Start    | Avvia il ciclo di attività    |
| Indietro | Torna alla schermata iniziale |

5. Selezionare il **Task** (attività) desiderato.
6. Confermare che le impostazioni siano quelle corrette per la batteria da caricare.



**AVVERTENZA:** controllare sempre i parametri di carica prima di iniziare il processo di carica. Caricare la batteria con impostazioni errate, come anche caricare una batteria in modalità errata, può provocare danni alle proprietà e incendi.

7. Scorrere nel menu fino a **Start**.
8. Premere e rilasciare il pulsante del menu per avviare la carica.

### Per interrompere il ciclo di carica:

1. Premere e rilasciare il pulsante del menu durante il ciclo di carica attivo.
2. Selezionare nel menu la voce **Stop**.
3. Premere e rilasciare il pulsante del menu. Il caricabatterie torna alla schermata principale.



**AVVERTENZA:** Interrompere sempre il ciclo di carica o rimuovere l'alimentazione fornita al caricabatterie se durante la carica si notano irregolarità (come una batteria gonfia).

## **Durante la procedura di carica:**

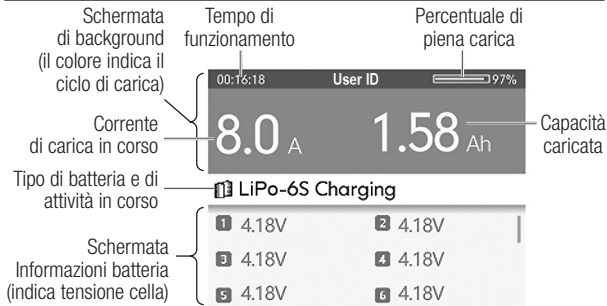
- Quando la batteria è in “carica veloce”, lo sfondo dello schermo del caricatore è arancione.
- Completato il ciclo di carica rapida, il caricabatterie emette un segnale acustico e la schermata di sfondo diventa verde. Il caricabatterie sta bilanciando le celle della batteria.
- Quando lo sfondo diventa blu, la carica è completa.
- La parte inferiore dello schermo mostra le informazioni sulla batteria durante il processo di carica. Scorrere tra le schermate delle informazioni utilizzando la rotella di scorrimento a sfioramento.
  - La prima schermata mostra la tensione della singola cella.
  - La seconda schermata mostra la resistenza della singola cella (disponibile solo durante il bilanciamento della cella).
  - La terza schermata mostra la tensione di ingresso del caricabatterie, la tensione di uscita, la temperatura, l'energia di uscita totale del ciclo in corso, i cicli di carica completati dal sistema e i cicli di carica della batteria.

## **Quando la carica è completa:**

Il caricabatterie emette due volte due bip per indicare che il ciclo di carica è completo.

1. Scollegare la batteria dal caricabatterie. Il caricabatterie continua a emettere un segnale acustico fino a quando la batteria non viene scollegata.
2. Il caricabatterie torna alla schermata principale.
3. Se la ricarica è terminata, scollegare l'alimentazione dal caricabatterie per spegnerlo.

## Schermata di carica



## Menu impostazioni di sistema

---

Nella schermata iniziale, tenere premuto il pulsante menu per accedere al menu **System Settings** (impostazioni di sistema).

|                              |  |
|------------------------------|--|
| Potenza di ingresso          | Limitata tra 50 e 230 W  |
| Tensione di ingresso         | Limitata tra 7 e 24 V  |
| Retroilluminazione           | Automatica, bassa, media, alta   |
| Volume                       | Spento, basso, medio, alto   |
| Tono completamento           | Tono singolo o ripetuto  |
| Lingua                       | Scelta della lingua  |
| Condivisione firmware        | Controllo per aggiornamenti  |
| Informazioni di sistema      | Controlla le informazioni di sistema   |
| Controllo automatico sistema | Avvia il controllo automatico del caricabatteria. Non collegare la batteria alla porta di uscita se il controllo automatico è attivo |
| BattGO                       | Impostazioni disponibili se alla porta di uscita del caricabatterie è collegata una batteria intelligente BattGO                     |
| Indietro                     | Torna alla schermata iniziale  |

## Impostazioni BattGO

Le impostazioni BattGO sono disponibili quando è collegata una batteria intelligente BattGO.

Le impostazioni BattGO includono:

|                         |  |
|-------------------------|--|
| Stoccaggio automatico   | Seleziona un ciclo di stoccaggio automatico tra 12 e 240 ore   |
| Tensione di stoccaggio  | Seleziona la tensione di stoccaggio per ogni cella   |
| Corrente di carica      | Cambia la corrente di carica predefinita per la batteria BattGO  |
| Tensione di carica      | Seleziona la tensione di carica della batteria BattGO  |
| Registrazione eccezioni | Fornisce un elenco di eccezioni, tra cui sovratensione, sottotensione o sovratemperatura e la data dell'eccezione. |
| Indietro                | Torna alla schermata iniziale  |

## Errori del caricatore

---

Se il caricabatterie mostra un errore, seguire le istruzioni visualizzate per correggere l'errore.

Se necessario, scollegare la batteria dalle porte di uscita e bilanciamento, scollegare l'alimentazione e riavviare il caricabatterie.



## Parti opzionali

| Componente n. | Descrizione                                       |
|---------------|---|
| SPMXCA507     | Dispositivo IC5 a Batteria IC3 4" / 100mm; 10 AWG |
| SPMXCA310     | Dispositivo IC3 a Dispositivo JST                 |
| SPMXCA309     | Dispositivo IC3 a Dispositivo JST PH2.0           |
| SPMXC10201    | Alimentatore 30A                                  |

## Garanzia

**Periodo di garanzia** - La garanzia esclusiva - Horizon Hobby, LLC., (Horizon) garantisce che i prodotti acquistati (il "Prodotto") sono privi di difetti relativi ai materiali e di eventuali errori di montaggio. Il periodo di garanzia è conforme alle disposizioni legali del paese nel quale il prodotto è stato acquistato. Tale periodo di garanzia ammonta a 6 mesi e si estende ad altri 18 mesi dopo tale termine.

**Limiti della garanzia** - (a) La garanzia è limitata all'acquirente originale (Acquirente) e non è cedibile a terzi. L'acquirente ha il diritto a far riparare o a far sostituire la merce durante il periodo di questa garanzia. La garanzia copre solo quei prodotti acquistati presso un rivenditore autorizzato Horizon. Altre transazioni di terze parti non sono coperte da questa garanzia. La prova di acquisto è necessaria per far valere il diritto di garanzia. Inoltre, Horizon si riserva il diritto di cambiare o modificare i termini di questa garanzia senza alcun preavviso e di escludere tutte le altre garanzie già esistenti.

(b) Horizon non si assume alcuna garanzia per la disponibilità del prodotto, per l'adeguatezza o l'idoneità del prodotto a particolari previsti dall'utente. È sola responsabilità dell'acquirente il fatto di verificare se il prodotto è adatto agli scopi da lui previsti.

(c) Richiesta dell'acquirente – spetta soltanto a Horizon, a propria discrezione riparare o sostituire qualsiasi prodotto considerato difettoso e che rientra nei termini di garanzia. Queste sono le uniche rivalse a cui l'acquirente si può appellare, se un prodotto è difettoso. Horizon si riserva il diritto di controllare qualsiasi componente utilizzato che viene coinvolto nella rivalsa di garanzia. Le decisioni relative alla sostituzione o alla riparazione avvengono solo in base alla discrezione di Horizon. Questa garanzia non copre dei danni superficiali o danni per cause di forza maggiore, uso errato del prodotto, negligenza, uso ai fini commerciali, o una qualsiasi modifica a qualsiasi parte del prodotto. Questa garanzia non copre danni dovuti ad una installazione errata, ad un funzionamento errato, ad una manutenzione o un tentativo di riparazione non idonei a cura di soggetti diversi da Horizon. La restituzione del prodotto a cura dell'acquirente, o da un suo rappresentante, deve essere approvata per iscritto dalla Horizon.

**Limiti di danno** - Horizon non si riterrà responsabile per danni speciali, diretti, indiretti o consequenziali; perdita di profitto o di produzione; perdita commerciale connessa al prodotto, indipendentemente dal fatto che la richiesta si basa su un contratto o sulla garanzia. Inoltre la responsabilità di Horizon non supera mai in nessun caso il prezzo di acquisto del prodotto per il quale si chiede la responsabilità. Horizon non ha alcun controllo sul montaggio, sull'utilizzo o sulla manutenzione del prodotto o di combinazioni di vari prodotti. Quindi Horizon non accetta nessuna responsabilità per danni

o lesioni derivanti da tali circostanze. Con l'utilizzo e il montaggio del prodotto l'utente acconsente a tutte le condizioni, limitazioni e riserve di garanzia citate in questa sede. Qualora l'utente non fosse pronto ad assumersi tale responsabilità associata all'uso del prodotto, si suggerisce di restituire il prodotto intatto, mai usato e immediatamente presso il venditore.

**Indicazioni di sicurezza** - Questo è un prodotto sofisticato di hobbistica e non è un giocattolo. Esso deve essere manipolato con cautela, con giudizio e richiede delle conoscenze basilari di meccanica e delle facoltà mentali di base. Se il prodotto non verrà manipolato in maniera sicura e responsabile potrebbero risultare delle lesioni, dei gravi danni a persone, al prodotto o all'ambiente circostante. Questo prodotto non è concepito per essere usato dai bambini senza una diretta supervisione di un adulto. Il manuale del prodotto contiene le istruzioni di sicurezza, di funzionamento e di manutenzione del prodotto stesso. È fondamentale leggere e seguire tutte le istruzioni e le avvertenze nel manuale prima di mettere in funzione il prodotto. Solo così si eviterà un utilizzo errato e di preverranno incidenti, lesioni o danni.

**Domande, assistenza e riparazioni** - Il vostro negozio locale e/o luogo di acquisto non possono fornire garanzie di assistenza o riparazione senza previo colloquio con Horizon. Questo vale anche per le riparazioni in garanzia. Quindi in tali casi bisogna interpellare un rivenditore, che si metterà in contatto subito con Horizon per prendere una decisione che vi possa aiutare nel più breve tempo possibile.

**Manutenzione e riparazione** - Se il prodotto deve essere ispezionato o riparato, si prega di rivolgersi ad un rivenditore specializzato o direttamente ad Horizon. Il prodotto deve essere imballato con cura. Bisogna far notare che i box originali solitamente non sono adatti per effettuare una spedizione

senza subire alcun danno. Bisogna effettuare una spedizione via corriere che fornisce una tracciabilità e un'assicurazione, in quanto Horizon non si assume alcuna responsabilità in relazione alla spedizione del prodotto. Inserire il prodotto in una busta assieme ad una descrizione dettagliata dei problemi e ad una lista di tutti i singoli componenti spediti. Inoltre abbiamo bisogno di un indirizzo completo, di un numero di telefono per rivolgere ulteriori domande e di un indirizzo e-mail.

**Garanzia a riparazione** - Le richieste in garanzia verranno elaborate solo se è presente una prova d'acquisto in originale proveniente da un rivenditore specializzato autorizzato, nella quale è ben visibile la data di acquisto. Se la garanzia viene confermata, allora il prodotto verrà riparato o sostituito. Questa decisione spetta esclusivamente a Horizon Hobby.

**Riparazioni a pagamento** - Se bisogna effettuare una riparazione a pagamento, effettueremo un preventivo che verrà inoltrato al vostro rivenditore. La riparazione verrà effettuata dopo l'autorizzazione da parte del vostro rivenditore. La somma per la riparazione dovrà essere pagata al vostro rivenditore. Le riparazioni a pagamento avranno un costo minimo di 30 minuti di lavoro e in fattura includeranno le spese di restituzione. Qualsiasi riparazione non pagata e non richiesta entro 90 giorni verrà considerata abbandonata e verrà gestita di conseguenza.

**ATTENZIONE: Le riparazioni a pagamento sono disponibili solo sull'elettronica e sui motori. Le riparazioni a livello meccanico, soprattutto per gli elicotteri e le vetture RC sono molto costose e devono essere effettuate autonomamente dall'acquirente.** 10/15

## Garanzia e Assistenza - Informazioni per i contatti

---

EU

| Horizon Hobby               | Telefono/Indirizzo<br>e-mail | Indirizzo  |
|-----------------------------|------------------------------|--|
| Horizon Technischer Service | service@ horizonhobby.eu     | Hanskampring 9<br>D 22885 Barsbüttel,<br>Germany |
| Sales: Horizon Hobby GmbH   | +49 (0) 4121 2655 100        |  |

## Informazioni sulla conformità per l'Unione Europea



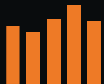
**Dichiarazione di Conformità EU:** Horizon Hobby, LLC con la presente dichiara che il prodotto è conforme ai requisiti essenziali e ad altre disposizioni rilevanti delle direttiva EMC.

Una copia della dichiarazione di conformità per l'Unione Europea è disponibile a:  
<http://www.horizonhobby.com/content/support-render-compliance>.

### Smaltimento all'interno dell'Unione Europea



Questo prodotto non deve essere smaltito assieme ai rifiuti domestici. Invece è responsabilità dell'utente lo smaltimento di tali rifiuti, che devono essere portati in un centro di raccolta designato per il riciclaggio di rifiuti elettronici. Con tale procedimento si aiuterà preservare l'ambiente e le risorse non verranno sprecate. In questo modo si proteggerà il benessere dell'umanità. Per maggiori informazioni sui punti di riciclaggio si prega di contattare il proprio ufficio locale o il servizio di smaltimento rifiuti.



**SPEKTRUM®**

**SMART** ™  
T E C H N O L O G Y

© 2018 Horizon Hobby, LLC.

The Smart Technology logo is a trademark of Horizon Hobby, LLC. The Spektrum trademark is used with permission of Bachmann Industries, Inc.

All other trademarks, service marks and logos are property of their respective owners.

Created 07/18

SPMXC1000

57813